

(136) 颗粒舟藤壶 *Conopea granulata* (Hiro, 1937) (图 174)

*Balanus granulatus* Hiro, 1937: 444, figs. 29 ~ 30; 1939: 266. —Utinomi, 1949: 23; 1958: 309; 1962: 220.

*Balanus (Conopea) granulatus*: Utinomi et Kikchi, 1966: 7. —Utinomi, 1970: 359.

*Conopea granulata*: Newman et Ross, 1976: 55.

**标本采集地** 台湾海峡 (Hiro, 1939)。

**鉴别特征及形态描述** 壳周缘卵圆，峰吻轴延长，基底杯形，龙骨状，壳表有厚的角珊瑚外皮覆盖，剥落这层外皮，板和幅部白色，表面有细密小棘。

壳壁板厚、无洞。峰板高、稍陡。吻板较低，倾斜大，基缘圆拱。峰侧板较窄，大约是侧板宽度的 1/4。板内面鞘下短，有强肋，鞘为板长的 2/3，有横纹。幅部宽阔，顶缘平行于基底。壳口小，四边形。

楯板厚、稍窄，生长脊发达，在开闭缘呈强齿；板的背边内凹，背基角钝圆，有深的缺刻与基缘分离；关节脊长，较发达，低端平截；闭壳肌窝大而深，无闭壳肌脊，侧压肌窝小而清楚。背板很宽阔，扁平而薄，峰缘微拱，稍短于强壮的楯缘，顶角大约为 80°；基峰角钝圆突出，压肌脊短，一般 6 条；矩短，大约为板基缘宽度的 2/3，末端斜截；关节脊低而短，近楯缘。

基底杯形或延长成龙骨状，厚，无管。内外表面光滑，白色或局部紫褐色。有一轻微沟拥抱附着的支持茎，此沟可达峰板或吻板末端，有时则仅在基底的底部。壳壁和基底峰吻轴常形成角。

上唇中央缺刻深，每边有 3 尖齿。触须类似于 *C. scandens*。大颚 4 齿，下角方形平截。小颚切缘直，无缺刻，具有几乎同等大小的刺 9 个，低角有 1 刺丛。第 2 小颚上叶有点尖。

各蔓足分支的节数如下：

1		2		3		4		5		6	
15	7	10	6	10	10	16	19	18	19	18	17

第 3、4 蔓足外肢节前表面分散有许多小齿。后 3 对蔓足发达，分支不等，节短，每节前缘 2~3 对刚毛，后末角有 1 丛长刚毛。

交接器稍长于后蔓足对，有环纹和分散的细毛，背突上有一丛细短毛。

**生活习性** 本种栖息于热带和亚热带海域潮下带，附着于角珊瑚。

**地理分布** 台湾海峡；日本南部。

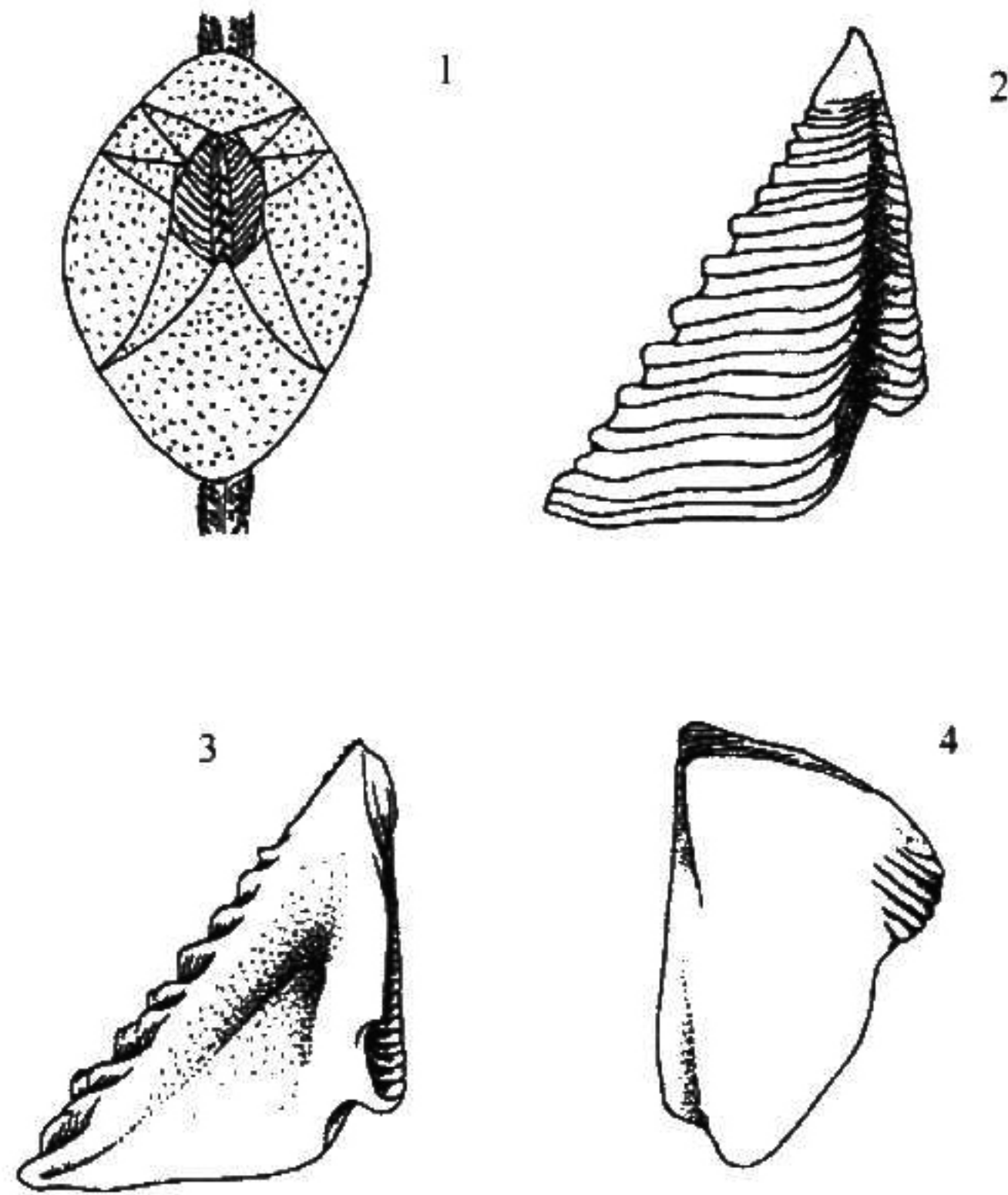


图 174 颗粒舟藤壶 *Conopea granulata* (Hiro) (仿 Hiro, 1937)

1. 外形; 2~3. 瓣板; 4. 背板

(137) 沟纹舟藤壶 *Conopea canaliculata* (Ren et Liu, 1978) (图 175)

*Balanus (Conopea) canaliculatus* Ren et Liu, 1978: 183, fig. 33, pl. 11, figs. 1~7. —Dong et al., 1980: 127.

**标本采集地** 南海 (中国近岸)。

**鉴别特征** 壳圆锥形，白色、侧扁，峰吻轴延长，壁板无管道，结合松散，易分离，两板基部间有窄的膜质窗，基缘呈弧形；基底杯形，以浅沟附着于柳珊瑚，内面有放射肋；幅部宽，顶缘斜，侧缘有齿；整个外壳被柳珊瑚的外骨骼完全覆盖，有明显而不规则的沟纹；壳口六边形；楯板厚，纵沟纹不分割生长脊，关节脊低而直，无闭壳肌脊；背板宽阔，顶端成喙，楯缘深凹，有中央沟，矩宽而短，约为基缘宽的 1/2。

**形态描述** 壳圆锥形、侧扁，峰吻轴延长，壁板无管道。基底杯状，不规则卵圆形，无管道，以浅沟附着于柳珊瑚 *Gorgonacea* 上，峰板高，吻板低，白色或淡黄色，柳珊瑚骨骼完全牢固地覆盖，整个外壳壁板和基底的边缘部分有许多纵沟，一般向上纵行到顶端，沟的排列有时不太规则，甚至有的横向排列，特别在吻板和峰板上部较为明显。除去柳珊瑚的这层骨骼后，壳表白色，偶尔可看到淡黄色外膜覆盖，内部的纵肋可见。壳板彼此结合松散，很易分离，特别在壁板的下部两侧与邻板之间有狭窄的膜质窗。壁板的基缘都呈弧形。壁板内面的鞘占部的 1/2，吻板鞘内偶有几个空泡室，鞘以下有细密的低纵肋。幅部较宽阔，顶缘斜，白色，侧缘下部有清楚的齿和不明显的横隔